



PODER JUDICIÁRIO
JUSTIÇA DO TRABALHO
CONSELHO SUPERIOR DA JUSTIÇA DO TRABALHO

10
anos
CONSELHO SUPERIOR DA
JUSTIÇA DO TRABALHO

PJe

PROCESSO JUDICIAL
ELETRÔNICO

Processo Judicial Eletrônico – Justiça do Trabalho / PJe-JT

Conselho Superior da Justiça do Trabalho – CSJT

Versão 1.8.0 (Produção) - PJe-JT

Changelog Técnico



CONSELHO SUPERIOR DA
JUSTIÇA DO TRABALHO

Setor de Administração Federal Sul (SAFS), Quadra 8 - Lote 1
Brasília – DF 70.070-600
Telefone: (61) 3043.4005



PODER JUDICIÁRIO
JUSTIÇA DO TRABALHO
CONSELHO SUPERIOR DA JUSTIÇA DO TRABALHO



SUMÁRIO

CHANGELOG	3
DEFEITOS CORRIGIDOS DURANTE HOMOLOGAÇÃO DOS REGIONAIS.....	9
COMPATIBILIDADE COM SISTEMAS SATÉLITES	11
FLUXOS	12
ANEXO I.....	13
ANEXO II.....	14
ANEXO III.....	21



CONSELHO SUPERIOR DA
JUSTIÇA DO TRABALHO

Setor de Administração Federal Sul (SAFS), Quadra 8 - Lote 1
Brasília – DF 70.070-600
Telefone: (61) 3043.4005



CHANGELOG

Este documento relaciona todas as melhorias e defeitos em produção tratados sob a *tag* da versão 1.8.0 (produção). Os detalhes das *issues* estão registrados no Jira do CSJT, projeto PJEJT.

Nº Issue	Resumo	Descrição	Detalhamento
PJEJT-262	Oficial de justiça não consegue assinar devolução de mandado	PROBLEMA: Ocorre um erro inesperado quando o Oficial de Justiça tenta devolver um mandado escolhendo algum modelo que têm a variável <code>#{processoExpedienteHome.nomeEnderecoPartesSelecionadas}</code> . SOLUÇÃO: O sistema foi modificado para corrigir o erro na assinatura.	
PJEJT-1686	Limpeza de base de instâncias de variáveis no JBPM	MELHORIA: Foi criada uma função que fará a exclusão de todas as linhas da tabela "public.jbpm_variableinstance" que estão com a informação das colunas "name_", "token_", "processinstance_" e "taskinstance_" vazias (null). Esta função deverá ser executada nas janelas de manutenção dos Tribunais.	
PJEJT-4008	Ao Liberar Voto, no Painel do Magistrado na Sessão, o "loading" não desaparece	PROBLEMA: Ao seguir os passos indicados (Painel do Magistrado na Sessão / Clicar na lupa verde para abrir voto / Clicar em "Liberar Voto"), o Pje exibe um "loading" e libera o voto, mas a tela fica travada no "loading". SOLUÇÃO: O sistema foi modificado para corrigir o problema, removendo o "loading" após a liberação do voto.	
PJEJT-7399	Acesso à tarefa "Aguardar prazo - Gabinete" pela secretaria do OJC	MELHORIA: O fluxo geral do 2º grau foi modificado para que a tarefa "Aguardar prazo – Gabinete" possa ser acessada também pelos perfis de Secretaria.	ATUALIZAÇÃO DE FLUXO
PJEJT-7925	Na opção "Advogado -> Confirmar credenciamento" não está alterando corretamente o e-mail cadastrado	PROBLEMA: Ao tentar corrigir os e-mails de um advogado, observamos que a tela de cadastro exibe/altera apenas um dos e-mails que está gravado nessa coluna. SOLUÇÃO: O sistema foi modificado para permitir o cadastro/alteração/exibição de um único e-mail de contato por advogado. Este comportamento vale para o cadastro do advogado, para a confirmação de credenciamento e para a alteração de dados cadastrais do advogado.	
PJEJT-8125	Falha em distribuição por sorteio e dependência	PROBLEMA: Quando se pretende protocolar um processo com a classe "120 – Mandado de segurança", o sistema necessita do processo referência. Ao realizar a distribuição, o movimento de distribuição é lançado no processo com o complemento errado, ou seja, por dependência. Esse erro ocorre, porque o sistema verifica se há um processo referência no processo. SOLUÇÃO: O sistema foi modificado para que os processos originários (não incidentais), independente da classe processual, serão distribuídos por sorteio. Já os processos incidentais, serão distribuídos por dependência.	





PODER JUDICIÁRIO
JUSTIÇA DO TRABALHO
CONSELHO SUPERIOR DA JUSTIÇA DO TRABALHO



Nº Issue	Resumo	Descrição	Detalhamento
PJEJT-8142	Conclusão ao magistrado não considera o papel do usuário na localização	PROBLEMA: Na tarefa “Concluso ao magistrado”, o sistema busca todos magistrados do órgão julgador para selecionar. SOLUÇÃO: O sistema foi modificado para exibir apenas magistrados ativos na caixa de seleção de magistrado, na tarefa “Concluso ao magistrado”.	
PJEJT-8760	Inconsistência entre os dados das tabelas “tb_usu_local_mgtdo_servdor” e “tb_usuario_localizacao” impedem exclusão de localização de OJ e OJD	PROBLEMA: Em algumas circunstâncias, não é possível excluir localização de Oficial de Justiça e Oficial de Justiça distribuidor. SOLUÇÃO: O sistema foi modificado para corrigir o problema.	
PJEJT-9927	Problemas de concorrência e de log no Job “VerificadorPeriodico”	PROBLEMA: O Job é executado diversas vezes, processando o mesmo dado diversas vezes. SOLUÇÃO: O sistema foi modificado para corrigir o problema.	
PJEJT-12096	Sistema altera o redator do processo durante a sessão	PROBLEMA: Com um processo apregado, o diretor abre um outro voto pela lupa, altera o dispositivo do mesmo e grava-o. Quando ele fecha o voto o sistema troca o redator do processo que está apregado. SOLUÇÃO: O sistema foi modificado para corrigir o problema.	
PJEJT-12112	Mau funcionamento na edição dos dispositivos	PROBLEMA: Ao alterar o dispositivo do voto na tela da sessão (quando o processo está apregado) e na lupa, o sistema não está sincronizando as alterações nos dois editores do dispositivo. Acontece o mesmo problema ao alterar o dispositivo da sessão. SOLUÇÃO: O sistema foi modificado para sincronizar os textos do processo nas duas partes da tela.	
PJEJT-12332	Adoção do Editor Estruturado Simplificado	MELHORIA: No 1º grau, nas tarefas de Minutar e Analisar, bem como “Produzir expediente de secretaria”, passa a ser adotado o editor estruturado, em versão simplificada, contendo apenas o campo fundamentação para ser preenchido. Informações adicionais do Anexo I.	ANEXO II e ATUALIZAÇÃO DE FLUXO
PJEJT-12855	Falhas ao exibir o PDF completo	PROBLEMA: Ao realizar download de documentos do processo em PDF, alguns documentos aparecem sem ID na página. A página mostrada é a 2ª do documento. Quando o usuário clica num documento no índice, é posicionado em outro documento diferente. SOLUÇÃO: O sistema foi modificado para tratar a orientação de páginas de forma diferente, para que o problema não ocorra novamente.	
PJEJT-13389	Divisão do acervo em Abas	MELHORIA: O sistema passa a separar as tarefas do painel do usuário em abas diferentes, conforme a fase em que se encontram (no 1º grau: Conhecimento, Liquidação, Execução e Arquivo, no 2º grau: Caixas e Finalizados). Com isto melhora-se o desempenho do Pje e os painéis tornam-se mais claros. Mais informações no Anexo II.	ANEXO III e ATUALIZAÇÃO DE FLUXO





PODER JUDICIÁRIO
JUSTIÇA DO TRABALHO
CONSELHO SUPERIOR DA JUSTIÇA DO TRABALHO



Nº Issue	Resumo	Descrição	Detalhamento
PJEJT-13654	Servidor inativado e posteriormente cadastrado como magistrado, continua na lista de servidores ativos	<p>PROBLEMA: Ao pesquisar os servidores ativos, o sistema continua trazendo servidor inativo que atualmente possui perfil de magistrado. As visibilidades dos servidores inativos com data final anterior à data atual do sistema, continuam aparecendo quando o usuário está logado e possui perfil de magistrado.</p> <p>SOLUÇÃO: O sistema foi modificado para que a consulta ao banco de dados não traga servidores nas condições indicadas.</p>	
PJEJT-13695	Sistema permite o cadastramento de CNPJ de pessoas jurídicas já “pré-cadastradas” no sistema, sem qualquer validação com a Receita Federal	<p>PROBLEMA: O sistema permite atualização de uma pessoa jurídica com a aposição de um CNPJ. Além disto, o sistema requer o cadastramento do CNPJ na aba “documentos de identificação”, com variáveis desconhecidas e fora do padrão da Receita Federal, mesmo iniciando o cadastro com a busca dos dados da parte na RFB com o CNPJ.</p> <p>SOLUÇÃO: O sistema foi modificado para corrigir os problemas apontados, validando os dados na RFB e não permitindo alterações indevidas nos cadastros. Para os dados que já se encontram cadastrados de forma incorreta, seguir as instruções do documento “Manual do Usuário –Saneamento dos cadastros – versão 1.2”, anexo à issue desta versão.</p>	
PJEJT-14227	Problema ao solicitar habilitação nos autos ou peticionar avulso – sistema não grava a alteração	<p>PROBLEMA: Ao solicitar habilitação nos autos, o sistema não grava a última alteração feita no texto, ou seja, se alterar o texto e clicar em assinar o sistema não grava a alteração.</p> <p>SOLUÇÃO: O botão de assinar documentos foi alterado para que salve o conteúdo do documento sendo editado antes de enviar os dados para assinatura. O nome do botão também foi alterado para “Gravar documento e Assinar digitalmente”. No peticionamento avulso, o problema também foi corrigido.</p>	
PJEJT-15090	Erro ao remeter processo ao 1º Grau	<p>PROBLEMA: Ao tentar remeter o processo para o primeiro grau, caso haja dois registros na tabela “tb_manifestacao_processual”, o sistema tenta remeter para a instância do primeiro registro que encontrar. Neste caso, está tentando enviar para o TST, e não para o primeiro grau.</p> <p>SOLUÇÃO: O sistema foi modificado para que a remessa do 2º grau para o 1º grau leve em conta os registros na tabela indicada e assim remeter o processo à instância correta.</p>	
PJEJT-15421	Modificar o PAC para criar notificações	<p>MELHORIA: Para cada documento gerado no nó ‘Preparar comunicação’ utilizando o meio de comunicação Diário eletrônico ou Via sistema, o Pje irá gerar um documento do tipo Notificação. Para o meio de comunicação Diário eletrônico, o Pje irá utilizar a informação do tipo de matéria associada ao tipo de documento e utilizá-la para preencher o xml que será enviado ao Diário eletrônico da justiça do trabalho.</p>	





PODER JUDICIÁRIO
JUSTIÇA DO TRABALHO
CONSELHO SUPERIOR DA JUSTIÇA DO TRABALHO



Nº Issue	Resumo	Descrição	Detalhamento
		Na funcionalidade Intimação automática, as intimações serão enviadas às partes do processo, não aos advogados. Caso um documento seja publicado no DEJT através da funcionalidade Intimação automática, o Pje irá verificar qual o documento base utilizado para construir a intimação e capturar o tipo de matéria associado a ele para usá-lo no xml de publicação.	
PJEJT-15519	Alguns processos ao serem distribuídos não estão preenchendo a tabela de histórico de relator	PROBLEMA: A issue PJEJT-425 criou a tabela de histórico de relator no Pje, que dentre os eventos de inserção de dados na tabela, consta que na distribuição esta deve ser alimentada com o magistrado que na oportunidade está no cargo o qual o processo foi distribuído. Contudo, ao fazer algumas verificações no eGestão, foram detectados alguns processos que não tiveram o magistrado alimentado na tabela, muito embora os cargos tivessem magistrado ativo no período de distribuição. SOLUÇÃO: O sistema foi modificado para tratar os casos em que ocorre a situação relatada e corrigi-los.	
PJEJT-15861	Texto truncado ao gerar download de documento PDF quando se usa margem negativa	PROBLEMA: Ao acionar a opção de “download de documentos em PDF”, nos detalhes do processo, o documento gerado tem parte do texto truncada na margem direita. SOLUÇÃO: O sistema foi modificado para tratar as margens negativas, de modo a apresentar corretamente os documentos gerados no formato PDF.	
PJEJT-15918	Incluir o tipo de petição “Petição em PDF” (7431) no Pje	MELHORIA: Foi criado no tipo de documento “Petição em PDF”. No protocolo de processo, este tipo substitui o tipo “Certidão em PDF”, mas mantendo o mesmo conteúdo do modelo. Na petição de processos já protocolados, o sistema exibe agora apenas o tipo “Petição em PDF” para usuários externos; enquanto para os usuários internos o tipo “Certidão” também pode ser selecionado.	
PJEJT-16164	Sistema não informa que partes são sigilosas no processo	PROBLEMA: Ao incluir uma parte como sigilosa o sistema somente torna aquela parte sigilosa, sem contudo, na aba processo, trazer qualquer alerta ao usuário, que somente sabe que existe uma parte sigilosa quando acessa o menu “Controle de Segredo>Tornar parte visível”. Ademais, ao acessar o menu “Controle de Segredo>Tornar parte sigilosa”, as partes já sigilosas, ainda são exibidas no menu como se ainda não o fossem, levando o usuário ao erro. Além disto, o menu “Controle de Segredo>Tornar parte sigilosa” ainda está apresentando os advogados e deveria apresentar somente as partes. SOLUÇÃO: O sistema foi modificado para exibir corretamente as partes sigilosas na cor vermelha, nas telas onde as partes são listadas. Na opção “Controle de Segredo>Tornar parte sigilosa” apenas serão exibidas as partes que ainda não são sigilosas, enquanto que os advogados não serão mais exibidos.	





PODER JUDICIÁRIO
JUSTIÇA DO TRABALHO
CONSELHO SUPERIOR DA JUSTIÇA DO TRABALHO



Nº Issue	Resumo	Descrição	Detalhamento
PJEJT-16214	Assinatura de documento no 1º grau quando o processo encontra-se no 2º	PROBLEMA: Quando um processo é remetido do 1º grau para o 2º e, ainda no 1º grau, o advogado tenta assinar uma petição com anexos, o sistema alerta que o processo se encontra no 2º grau. Caso o advogado deseje continuar, apenas o documento principal será assinado, ficando os anexos sem a assinatura. SOLUÇÃO: O sistema foi modificado para permitir inclusão e assinatura de anexos, mesmo o processo estando em outra instância.	
PJEJT-16418	Processo é autuado sem a Petição inicial ser o primeiro documento	PROBLEMA: Ao protocolar um processo, o sistema permite que a petição inicial não seja o primeiro documento anexo. SOLUÇÃO: O sistema foi modificado para só aceitar a petição inicial se for anexado como primeiro documento.	
PJEJT-16780	Projeto AUD – Analisar Webservice – Magistrados	MELHORIA: O serviço consumido pelo AUD passou a disponibilizar um método web para listar os magistrado com visibilidade ativa em determinado OJ (getListarJuizPorOJ).	
PJEJT-16840	Advogado não consegue se logar	PROBLEMA: Advogado não consegue se logar no Pje e recebe mensagem de: “Erro inesperado, por favor tente novamente. Erro: Transaction is not active.” SOLUÇÃO: O sistema foi modificado para receber os dados da OAB e verificar a existência de caracteres especiais. Caso algum dado do advogado contenha este tipo de caractere, o sistema exibirá uma mensagem e o dado não será gravado, evitando o erro apontado ao fazer login.	
PJEJT-16851	Problema ao registrar parcelas ou despesas processuais com reflexo no E-gestão	PROBLEMA: Ao lançar valores de pagamentos de parcelas na tarefa “Registrar parcelas ou despesas processuais”, no campo destinado ao preenchimento do complemento “valor da parcela” não há qualquer exigência de formatação, permitindo o preenchido seja em numeral com ponto, com vírgula ou até mesmo em texto. SOLUÇÃO: O sistema foi modificado para alertar o usuário sobre como preencher corretamente o campo.	
PJEJT-17431	Alterar configurações do “persistency-unit” do GIM para que ele não mapeie todas as entidades do Pje	MELHORIA: O sistema foi modificado para que o GIM não faça o mapeamento de todas as entidades do Pje, melhorando o desempenho da funcionalidade.	
PJEJT-17459	Diminuição do uso de memória no painel do usuário evitando que itens sejam renderizados na árvore “jsf”	MELHORIA: O sistema foi modificado para melhorar o desempenho da funcionalidade. Detectou-se que a cada “refresh” da tela havia o aumento da memória.	





PODER JUDICIÁRIO
JUSTIÇA DO TRABALHO
CONSELHO SUPERIOR DA JUSTIÇA DO TRABALHO



Nº Issue	Resumo	Descrição	Detalhamento
PJEJT-17509	A ciência do DEJT após a verificação da publicação não transita o processo no fluxo	PROBLEMA: O job “verificadorPeriódico”, após a confirmação de publicação do expediente no DEJT, realiza a ciência do expediente e não executa a transição no fluxo, caso seja preciso. SOLUÇÃO: O sistema foi modificado para corrigir o erro apontado.	
PJEJT-17721	Processos que foram minutados em lote estão remetendo mensagem de erro quando o magistrado tenta os assinar em lote ou até mesmo individualmente	PROBLEMA: Os processos que foram minutados em lote quando o magistrado tenta assiná-los em lote o sistema informa que houve um erro e estes não são movimentados em lote. O sistema também retorna mensagem de erro quando se tenta assinar tais minutas individualmente. SOLUÇÃO: O sistema foi modificado para corrigir o erro apontado.	
PJEJT-17727	Motivo de recebimento incluído nos motivos de remessa para diligência	PROBLEMA: Na tarefa “Remeter em diligência ao 1º Grau – GAB” dentre os motivos de remessa existe o complemento “em razão de parcelamento de dívida previdenciária”, que de acordo com a Tabela Processual Unificada de Complemento com Acréscimos da Justiça do Trabalho, trata-se de um complemento do motivo de recebimento (5019) e não de remessa (18) conforme se verifica na tabela. SOLUÇÃO: O sistema foi modificado para não mais exibir o motivo apontado. Para isto, uma alteração de fluxo foi incluída nos roteiros de configuração de fluxo desta versão.	ATUALIZAÇÃO DE FLUXO
PJEJT-17862	Retirar transição de baixa para processos originários	MELHORIA: Para processos originários, não é possível realizar a baixa de um processo ao primeiro grau. Diante disto, as transições devem ser visíveis apenas aos processos recursais. As transições de entrada afetadas são dos seguintes nós: 1) Remeter ao 1ª grau 2) Remeter ao 1ª grau – Gabinete AR 3) Controle de diligência – Gab 4) Controle diligência – Sec. Após alterações de fluxos, as transições acima serão acessíveis apenas aos processos recursais.	ATUALIZAÇÃO DE FLUXO
PJEJT-17947	Impossibilidade validação certidão/verificação autenticidade	PROBLEMA: Não está sendo possível validar a certidão negativa emitida pelo sistema. Quando o interessado digita o endereço mencionado na certidão, aparece mensagem para ele logar no sistema. SOLUÇÃO: O sistema foi modificado para corrigir o problema.	





DEFEITOS CORRIGIDOS DURANTE HOMOLOGAÇÃO DOS REGIONAIS

Nº Issue	Resumo	Descrição
PJEJT-18583	Ao protocolar processo com classe judicial de liquidação/execução, classificar o processo na caixa correspondente.	<p>PROBLEMA: A issue 13389 instituiu a divisão de visualização de processos de acordo com a fase processual que se encontra. Essa classificação não está correta quando o usuário protocola o processo por meio do menu: Processos -> Novo Processo e seleciona uma classe judicial de execução/liquidação. Atualmente, esse protocolo deixa o processo em uma fase "Elaboração" não permitindo sua visualização nas "abas" correspondentes.</p> <p>SOLUÇÃO: O sistema foi modificado para corrigir o problema apontado.</p>
PJEJT-18594	Bloquear o acesso ao link da lupa do voto quando o processo está apregoadado.	<p>PROBLEMA: A issue PJEJT-12112 tratou apenas do papel de diretor de secretaria. Deve ser incluído também o papel de secretário da sessão para que haja o bloqueio do link na lupa, caso o processo esteja apregoadado.</p> <p>SOLUÇÃO: O sistema foi modificado para solucionar o problema.</p>
PJEJT-18600	Configurar os tipos de documentos ao meio de comunicação diário eletrônico.	<p>PROBLEMA: No PAC, não é possível enviar ao DEJT os tipos despacho, sentença, decisão, acórdão e edital.</p> <p>SOLUÇÃO: O sistema foi modificado para associar o meio de comunicação diário eletrônico aos tipos de documento indicados.</p>
PJEJT-18683	Falha de execução de Script.	<p>ISSUE TÉCNICA: O script "PJE_1.8.0_016_PJEJT-15421_ADICIONA_TIPO_MATERIA_DECISAO_MONOCRATICA.SQL" foi ajustado para evitar ocorrência de erro nos regionais que já possuem a tabela criada, além de preenche-la com alguns valores pre-definidos.</p>
PJEJT-18707	Erro ao acessar os detalhes do processo.	<p>PROBLEMA: Erro ao tentar acessar o detalhes do processo. Erro inesperado, por favor tente novamente. Erro: /WEB-INF/xhtml/components/grid/processoDocumentoBin.xhtml @161,73 rendered="#"</p> <p>SOLUÇÃO: O sistema foi modificado para corrigir o problema apontado.</p>
PJEJT-18855	Deformidade da tela de anexar (uploads múltiplos).	<p>PROBLEMA: Quando um servidor interno (Magistrado, Diretor de Secretaria, Assessor, etc) tenta juntar documentos ao processo, após selecionar os múltiplos arquivos PDFs, a tela de uploads múltiplos aparece deformada.</p> <p>SOLUÇÃO: O problema foi resolvido através de uma alteração de propriedades css de uma <i>div</i>, que engloba o componente da funcionalidade de <i>upload</i> de múltiplos documentos na tela de anexar. Essa propriedade estava fazendo os arquivos selecionados para upload extrapolarem o tamanho da tabela.</p>
PJEJT-18866	Suggest do campo "Pesquisar processo" para de funcionar.	<p>PROBLEMA: Ao expandir a seção de Agrupadores no Painel do Usuário, o suggest do campo "Pesquisar Processo" da seção Lista de Processos deixa de funcionar e passa a mostrar sempre a última sugestão, ou, caso o campo não tenha sido utilizado anteriormente, simplesmente não apresentada sugestão de pesquisa.</p> <p>SOLUÇÃO: O sistema foi modificado para solucionar o problema.</p>
PJEJT-18867	Quando se registra expediente do tipo mandado no PAC os movimentos são lançados fora de ordem.	<p>PROBLEMA: o primeiro lançamento da ordem é o recebimento do mandado pelo oficial de justiça; o segundo, é a expedição do mandado ao destinatário, e, o terceiro, é a remessa do documento à Ceman.</p> <p>SOLUÇÃO: O sistema foi modificado para solucionar o problema.</p>





PODER JUDICIÁRIO
JUSTIÇA DO TRABALHO
CONSELHO SUPERIOR DA JUSTIÇA DO TRABALHO



Nº Issue	Resumo	Descrição
PJEJT-18879	Documento de notificação sem data de juntada quando se utiliza um documento do processo.	PROBLEMA: Ao gerar uma notificação por meio da tarefa preparar comunicação usando um "documento do processo", o documento de notificação é gerado sem data de juntada. SOLUÇÃO: O sistema foi modificado para solucionar o problema.
PJEJT-18898	Combo de localizações não deveria trazer as localizações do servidor inativado.	PROBLEMA: Perfis inativos disponíveis na combo de localidade. SOLUÇÃO: A inativação do servidor passará a também excluir suas localizações.
PJEJT-18922	Não é possível movimentar os processos que permaneceram no fluxo 'Minutar despacho'.	PROBLEMA: Nada acontece com o processo. SOLUÇÃO: Uma alteração no fluxo corrigiu o problema.
PJEJT-18981	Erro ao tentar devolver um processo baixado em diligência.	PROBLEMA: Processo não é movimentado em segundo grau; não há registro de movimentação em primeiro grau; não há questionamento quanto ao motivo da remessa. SOLUÇÃO: Os seguintes passos foram adotados para correção da issue: Padronizar todos os códigos de retorno para diligência para 37; Alterar o código do elemento "em razão de parcelamento de dívida previdenciária" de 37 para 7280; Alterar o fluxo para referenciar o código de elemento de domínio 37 em vez do código 7296 na tarefa "Remeter em diligência ao 1o grau - Gab" do fluxo de diligência.
PJEJT-18986	Pessoa jurídica acaba ficando com dois documentos principais em determinadas circunstâncias.	PROBLEMA: Em registros com muitos CNPJ's, há documento principal, porém não está preenchida a aba formulário. Nota-se que há outro documento igual ao principal, de matriz, porém com nome diverso. Ao se selecionar este documento e marcar a caixinha "Principal", ele dá mensagem de que já há documento principal, porém, grava aquele registro como principal, alterando seu nome e mantém o outro principal. Ou seja, permanecem dois documentos principais. O campo CNPJ da aba formulário é preenchido. SOLUÇÃO: Estava ocorrendo um erro na renderização da tela. O sistema realmente lança a mensagem de que já existe um documento principal setado, porém, exibe esse segundo documento também como principal. Mas não houve alteração na base de dados. Se sairmos da tela e voltarmos a pesquisar por essa pessoa, notaremos que ao carregar novamente a tela de documentos da pessoa, o documento não estará setado como principal. O erro de renderização foi corrigido.
PJEJT-19067	Apresentar o botão enviar para assinatura somente quando houver resultado sentença solução homologada.	PROBLEMA: Ao minutar uma sentença no editor estruturado simplificado, o sistema está apresentando a transição para o nó de análise (Enviar para assinatura) mesmo que o servidor não preencha o registro da sentença solução. SOLUÇÃO: Uma alteração no fluxo corrigiu o problema.
PJEJT-19461	Erro "dao.sgbd.error.codeDefault" ao tentar adicionar mais de 99 anexos.	PROBLEMA: Na aba "Anexar petições ou documentos", ao tentar adicionar ao documento mais de 99 anexos, o sistema passa a exibir a mensagem de erro "dao.sgbd.error.codeDefault" e não adiciona mais nenhum arquivo. SOLUÇÃO: A correção foi realizada através de um script de banco de dados que modifica o tamanho de uma coluna no banco de dados.





PODER JUDICIÁRIO
JUSTIÇA DO TRABALHO
CONSELHO SUPERIOR DA JUSTIÇA DO TRABALHO

10
anos
CONSELHO SUPERIOR DA
JUSTIÇA DO TRABALHO

COMPATIBILIDADE COM SISTEMAS SATÉLITES

Esta versão do PJe-JT é homologada para funcionar em conjunto com outros sistemas satélites, conforme Tabela abaixo:

PJe-JT	AUD	Consulta Processual	Visualizador	GIGS
1.8.0	2.1.1.1	1.1.1	1.0.3	1.0



CONSELHO SUPERIOR DA
JUSTIÇA DO TRABALHO

Setor de Administração Federal Sul (SAFS), Quadra 8 - Lote 1
Brasília – DF 70.070-600
Telefone: (61) 3043.4005



PODER JUDICIÁRIO
JUSTIÇA DO TRABALHO
CONSELHO SUPERIOR DA JUSTIÇA DO TRABALHO

10
anos
CONSELHO SUPERIOR DA
JUSTIÇA DO TRABALHO

FLUXOS

Disponibilizamos a base paradigma dos ambientes de primeiro e segundo grau para que haja a correta padronização nos Regionais, visto que ainda é uma grande fonte de erros no sistema, a diferença entre os Regionais. Nesta versão, deve-se ter especial atenção às diferenças entre maiúsculas e minúsculas nos nomes das tarefas, devido à issue PJEJT-12332.

Bases paradigmas:

- fluxos_primeirograu_PARADIGMA_1_8_0.zip
- fluxos_segundograu_PARADIGMA_1_8_0.zip

Serão disponibilizados também os arquivos correspondentes aos fluxos:

- Fluxos - 1º Grau - 1.8.0.bpm
- Fluxos - 2º Grau - 1.8.0.bpm

Estes arquivos podem ser visualizados na web através dos sites:

- http://pje.csjt.jus.br/fluxo_primeirograu_180/
- http://pje.csjt.jus.br/fluxo_segundograu_180/

Os roteiros para configuração dos fluxos podem ser encontrados na pasta 'Roteiro de configuração de fluxos'.

ATENÇÃO

Devido ao aumento das bases de dados é possível que o Regional precise aumentar o tempo de transação para que as publicações de fluxo sejam feitas com sucesso. Para tal, nos arquivos abaixo, realize as seguintes modificações:

PJE_HOME/deploy/transaction-jboss-beans.xml

Altere a propriedade *transactionTimeout* de 300 para 3000

PJE_HOME/primeirograu.war/WEB-INF/components.xml

Altere as propriedades *concurrent-request-timeout* e *conversation-timeout* de 600000 para 6000000

Reinicie as instâncias e tente publicar o fluxo.

Após a realização do procedimento de publicação os valores originais devem ser restabelecidos!



CONSELHO SUPERIOR DA
JUSTIÇA DO TRABALHO

Setor de Administração Federal Sul (SAFS), Quadra 8 - Lote 1
Brasília – DF 70.070-600
Telefone: (61) 3043.4005



PODER JUDICIÁRIO
JUSTIÇA DO TRABALHO
CONSELHO SUPERIOR DA JUSTIÇA DO TRABALHO

10
anos
CONSELHO SUPERIOR DA
JUSTIÇA DO TRABALHO

ANEXO I

Novidades da versão 1.8.0

Assim como feito em versões anteriores, para facilitar a divulgação das melhorias da versão foi desenvolvido um slide-show na wiki do PJe. O administrador pode optar por cadastrar um aviso (menu Atividades > Avisos) para todos os usuários internos do sistema.

Preencha os campos desta forma:

Título: Novidades da versão 1.8.0

Publicação: Data da instalação pelo regional

Expiração: Critério do Regional

URL de Novidades: http://pje.csjt.jus.br/manual/index.php/Novidades_da_vers%C3%A3o_1.8.0

Texto do aviso: .

Aba Associar papel: Todos os papéis internos (magistrados, servidores, assessores, diretores de secretaria, secretários de audiência, secretários de sessão, oficiais de justiça, oficiais de justiça distribuidores,...).

***ATENÇÃO: Não podem existir dois avisos de novidades da versão ativos simultaneamente.**



CONSELHO SUPERIOR DA
JUSTIÇA DO TRABALHO

Setor de Administração Federal Sul (SAFS), Quadra 8 - Lote 1
Brasília – DF 70.070-600
Telefone: (61) 3043.4005



PODER JUDICIÁRIO
JUSTIÇA DO TRABALHO
CONSELHO SUPERIOR DA JUSTIÇA DO TRABALHO

10
anos
CONSELHO SUPERIOR DA
JUSTIÇA DO TRABALHO

ANEXO II

PJEJT-12332

O novo “Editor Estruturado Simplificado”, comparado com a antiga funcionalidade, objetivou simplificar as telas de minuta e de assinatura de minutas, de diversas tarefas de primeiro grau do PJe. Foi retirada a necessidade de utilização de barra de rolagem para lançar movimentos e clicar nos botões de salvar/transitar o processo para próxima tarefa, proporcionando maior praticidade na produção dos atos processuais.

As tarefas que serão substituídas não serão inativadas. As próximas minutas serão encaminhadas para os novos nós, mas os processos que já se encontravam nas tarefas substituídas, lá continuarão. Assim, é importante destacar que será comum ver duas tarefas com nomes parecidos, como por exemplo: “Minutar Sentença” e “Minutar sentença”. Isso não consistirá em erro, mas sim uma característica esperada para que o legado não sofra impactos com a mudança.

O novo editor estará disponível no 1º grau, em novos nós de Minutar, Analisar e Produzir Expediente de Secretaria. Assim será utilizada por todos os usuários que acessam essas funcionalidades: servidores dos gabinetes, servidores das varas e magistrados.

Os roteiros de configuração de fluxo contém as mudanças necessárias. Deve-se ter atenção especial às letras maiúsculas/minúsculas, pois diversas tarefas tem o mesmo nome. O manual de utilização encontra-se anexado à documentação negocial da issue da versão.

Além dos ajustes nos fluxos, será necessário configurar o sistema conforme os próximos parágrafos. Lembrando que se trata de configuração a ser realizada uma única vez, com perfil de administrador.

Tendo em vista as tarefas que foram substituídas, faz-se necessário criar a nova estrutura de documentos para: Despacho, Decisão, Sentença, Alvará, Ofício e Certidão.

Os documentos terão apenas Cabeçalho, Fundamentação e Assinatura, sendo que o Cabeçalho não será um tópico, visto que sua configuração é feita em ponto específico e adicionado automaticamente ao documento.

Como visto, no Editor Estruturado Simplificado, os tópicos Cabeçalho e Assinatura ficam ocultos para não ocupar espaço desnecessário na tela e são exibidos após a assinatura ou quando o usuário clicar no ícone de visualização do documento.

Para cada um dos tipos acima citados, o administrador do sistema deverá acessar: “Configuração->Editor Estruturado->Modelos de estrutura de documento” e seguir os passos abaixo.



CONSELHO SUPERIOR DA
JUSTIÇA DO TRABALHO

Setor de Administração Federal Sul (SAFS), Quadra 8 - Lote 1
Brasília – DF 70.070-600
Telefone: (61) 3043.4005



- Clicar na aba Formulário: informar um nome de documento, Alvará, Certidão, Decisão, Despacho, Ofício ou Sentença;
- **ATENÇÃO: quando se tratar de Sentença, criar documento com o nome “Sentença – Estruturada”, pois já existe documento cadastrado com o nome “Sentença”. O sistema exibirá o tipo de documento correto ao minutar, pois será utilizado o último cadastrado – no nosso caso, “Sentença – Estruturada”.**
- Selecionar o cabeçalho “Padrão Simplificado 1 grau” e xsl “Padrão Simplificado”;
- Da lista de tópicos selecionar o tipo “Texto”.

A captura de tela mostra a interface de usuário do sistema "Processo Judicial Eletrônico" para o cadastro de documentos estruturados. O navegador é Mozilla Firefox, e a URL é localhost:8080/pje-jt/Editor/EstruturaDocumento/listView.seam. O sistema está em português e o usuário é o Administrador do Tribunal Regional do Trabalho/Super Administrador. O formulário principal, intitulado "Cadastro de Estrutura de Documentos", contém os seguintes campos e elementos:

- Nome do Documento:** Campo de texto com o valor "De".
- Cabeçalho:** Menu suspenso com o valor "Selecione...".
- XSL:** Menu suspenso com o valor "Selecione...".
- Situação:** Botões de rádio para "Ativo" (selecionado) e "Inativo".
- Seleção de Tópicos:** Área com ícones de setas para mover tópicos entre listas.
- Tópicos associados ao documento:** Lista vazia com o cabeçalho "Tópicos do Documento".
- Tópicos disponíveis:** Tabela com as seguintes colunas: ícone, nome do tópico e uso.

	Tipo de Tópico	
	Dispositivo	Uso Único
	Julgamento de Mérito	Uso Único
	Pedidos	Uso Único
	Prejudiciais	Uso Único
	Preliminares	Uso Único
	Admissibilidade	Uso Único
	Preliminares Mérito Recurso	Uso Único
	Prejudiciais Mérito Recurso	Uso Único
	Mérito Grupo Recurso	Uso Único
	Dispositivo Acórdão	Uso Único
	Votos de Revisores	Uso Único
	Texto	

Um ícone de alerta indica "Campos Obrigatórios". Um botão "Incluir" está visível na base do formulário.

Figura 1 - Criação dos documentos estruturados

A ação anterior carregará um modal e os campos exibidos devem ser preenchidos com os seguintes valores:





- Título: preencher como valor “Fundamentação”;
- Somente para leitura: deixar desmarcado;
- Opcional: deixar marcado;
- Habilitado: deixar marcado;
- Exibir título: deixar desmarcado;
- Numerar: deixar desmarcado;
- Conteúdo: deixar em branco (vazio).

Em seguida, clicar no botão “Gravar”.

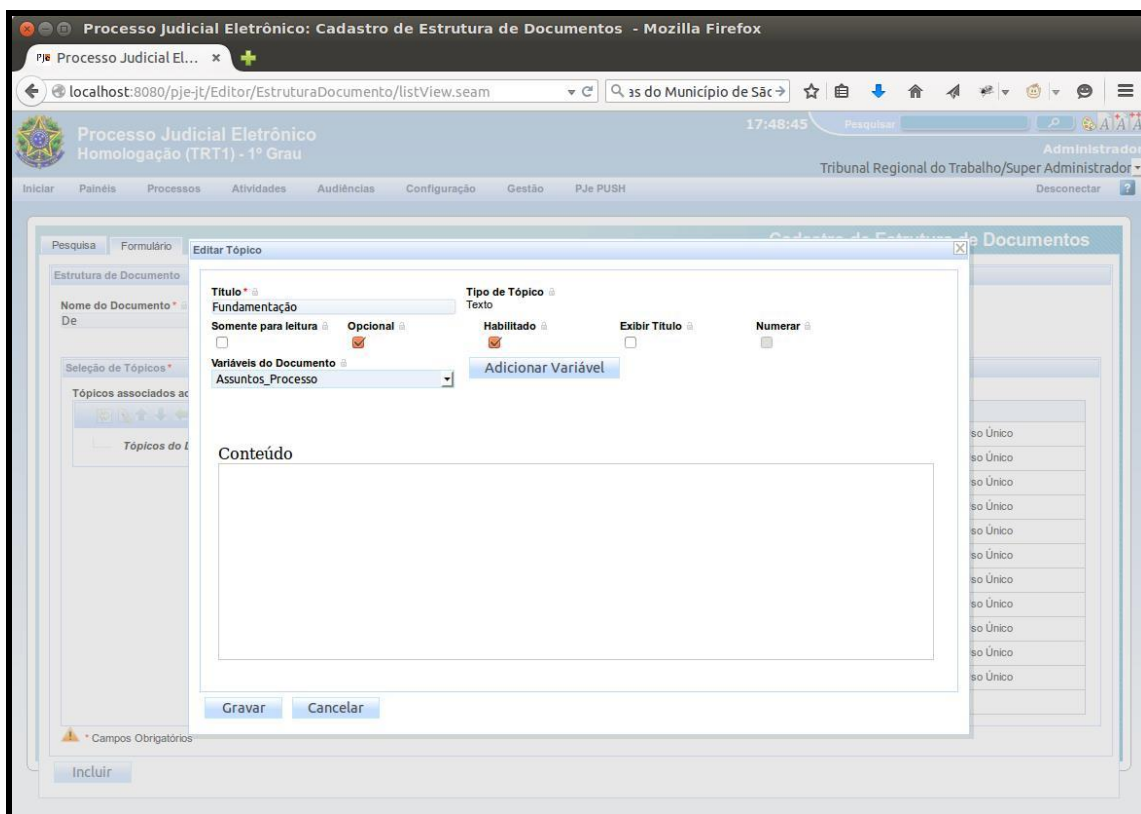


Figura 2 - Criação dos documentos estruturados - Modal de cadastro do Tópico Fundamentação

Após gravar, o sistema volta para a tela de estrutura do documento, listando o tópico Fundamentação, que foi cadastrado.





PODER JUDICIÁRIO
JUSTIÇA DO TRABALHO
CONSELHO SUPERIOR DA JUSTIÇA DO TRABALHO

10
a n o s
CONSELHO SUPERIOR DA
JUSTIÇA DO TRABALHO

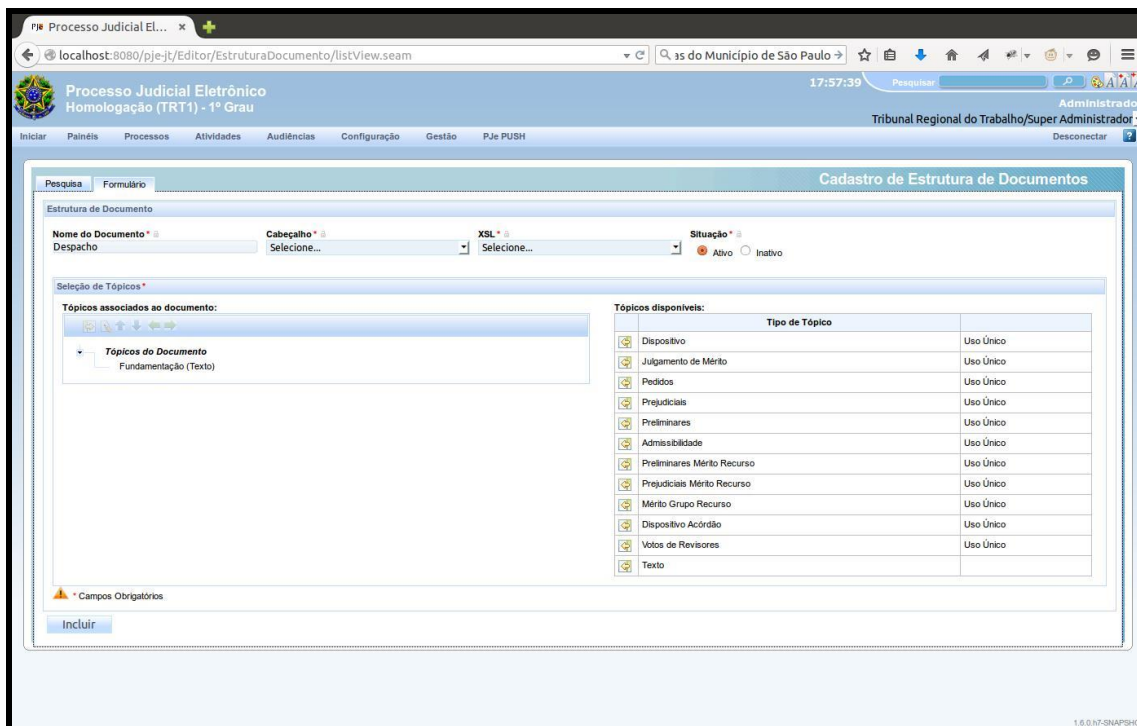


Figura 3 - Criação dos documentos estruturados - Tópico Fundamentação cadastrado

Agora é preciso criar o tópico de assinatura:

- Da lista de tópicos, selecionar novamente o tipo “Texto”.

Novamente será carregado um modal e os campos exibidos devem ser preenchidos com os seguintes valores:

- Título: preencher como valor “Assinatura”;
- Somente para leitura: deixar desmarcado;
- Opcional: deixar marcado;
- Habilitado: deixar desmarcado;
- Exibir título: deixar desmarcado;
- Numerar: deixar desmarcado;
- Conteúdo: copiar e colar o conteúdo abaixo:



CONSELHO SUPERIOR DA
JUSTIÇA DO TRABALHO

Setor de Administração Federal Sul (SAFS), Quadra 8 - Lote 1
Brasília – DF 70.070-600
Telefone: (61) 3043.4005



PODER JUDICIÁRIO
JUSTIÇA DO TRABALHO
CONSELHO SUPERIOR DA JUSTIÇA DO TRABALHO

10
anos
CONSELHO SUPERIOR DA
JUSTIÇA DO TRABALHO

{VAL \$Cidade_Orgao_Julgador_Processo}, {VAL \$Data_Atual_Formatada}

{VAL \$Usuario_Logado}

{VAL \$cargoMagistrado}

Observação: deve haver uma linha em branco entre a primeira linha da assinatura (local e data da assinatura) e o nome do magistrado. O nome do magistrado e o cargo não devem vir separados por linha em branco. Além disso, a variável “\$cargoMagistrado” leva em conta o sexo do magistrado, bem como se o cargo por ele(a) na vara é de titular ou substituto. Assim, atentar para a configuração do magistrado no órgão julgador (Figura 4).

Figura 4 - “Configuração -> Órgão Julgador”

Selecionar todo o conteúdo da assinatura e marcar com o estilo de assinatura, conforme a Figura 5.



CONSELHO SUPERIOR DA
JUSTIÇA DO TRABALHO

Setor de Administração Federal Sul (SAFS), Quadra 8 - Lote 1
Brasília – DF 70.070-600
Telefone: (61) 3043.4005

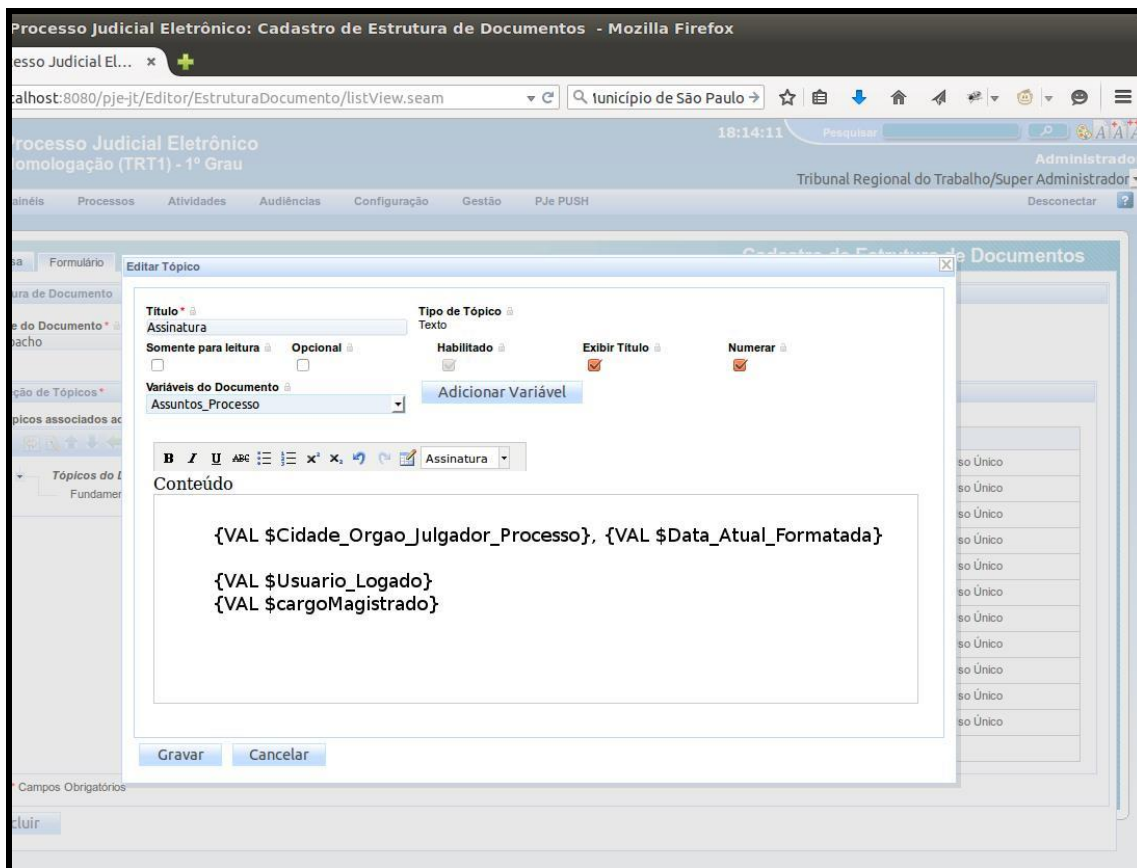


Figura 5 - Criação dos documentos estruturados - Modal de cadastro do Tópico Assinatura

Em seguida clicar no botão “Gravar” e na tela de “Cadastro de Estrutura de Documentos” (Figura 3) e clicar no botão incluir.

A ação anterior disponibilizará a aba “Vinculação de Documentos”. Clique na aba. Será exibida uma tela que conterá uma lista de documentos do lado direito. Clique na seta ao lado do documento conforme o documento estruturado que se esteja criando (Exemplo: Alvará caso esteja criando o documento estruturado Alvará).



PODER JUDICIÁRIO
JUSTIÇA DO TRABALHO
CONSELHO SUPERIOR DA JUSTIÇA DO TRABALHO

10
anos
CONSELHO SUPERIOR DA
JUSTIÇA DO TRABALHO

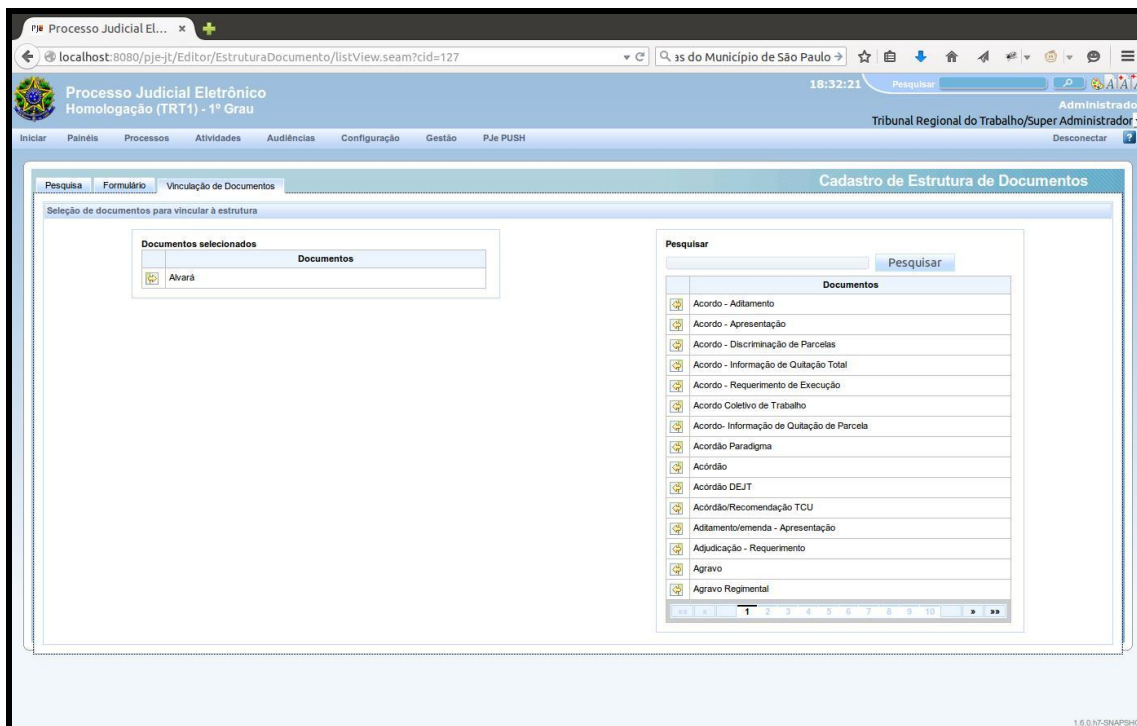


Figura 6 - Criação dos documentos estruturados - Aba Vinculação de Documentos

Repita esse procedimento de criação dos documentos estruturados para os demais tipos.

Observações: Os modelos de documentos disponíveis serão os configurados em “Configuração->Documento->Modelo”. O conteúdo dos modelos será carregado no tópico fundamentação. Assim, se no modelo existir cabeçalho e assinatura, ao assinar o documento, teremos dois cabeçalhos e duas assinaturas. Não serão exibidas as combos Magistrado e Tipo do Documento que hoje são mostradas.



CONSELHO SUPERIOR DA
JUSTIÇA DO TRABALHO

Setor de Administração Federal Sul (SAFS), Quadra 8 - Lote 1
Brasília – DF 70.070-600
Telefone: (61) 3043.4005



PODER JUDICIÁRIO
JUSTIÇA DO TRABALHO
CONSELHO SUPERIOR DA JUSTIÇA DO TRABALHO

10
anos
CONSELHO SUPERIOR DA
JUSTIÇA DO TRABALHO

ANEXO III

PJEJT-13389

A divisão do acervo em abas é uma melhoria nos painéis dos usuários internos do PJe-JT. A ferramenta propiciará maior organização e desempenho da aplicação, pois segmentará os processos do acervo em conhecimento, liquidação, execução e arquivo no sistema de 1º grau; e em caixas e finalizado no de 2º grau.

O PJe-JT está funcionando a pleno vapor em boa parte da Justiça do Trabalho já há um bom tempo, resultando em órgãos julgadores com milhares de processo em suas caixas de tarefa. Alguma dessas caixas, por exemplo, a de “Arquivo Definitivo”, concentra a maior parte desta multidão processual, devido ao fato de estarem ao fim dos fluxos processuais.

Ocorre que tantas caixas de tarefas exibidas na mesma tela, inclusive algumas que raramente são acessadas, acabam por dificultar a celeridade do trabalho, pois o usuário leva algum tempo para encontrar a tarefa que precisa desempenhar. Somado a isso, o desempenho do sistema acaba sendo negativamente afetado, pois precisará carregar diversas informações sem necessidade.

Diante desse cenário de dificuldades técnicas, desenvolveu-se uma melhoria para os painéis dos usuários do PJe-JT (1º e 2º graus). Trata-se da funcionalidade Divisão do acervo em abas. O manual de utilização encontra-se anexado à documentação negocial da issue da versão.



CONSELHO SUPERIOR DA
JUSTIÇA DO TRABALHO

Setor de Administração Federal Sul (SAFS), Quadra 8 - Lote 1
Brasília – DF 70.070-600
Telefone: (61) 3043.4005